

T.C.
KÜLTÜR VE TURİZM BAKANLIĞI
Kayseri Kültür Varlıklarını Koruma Bölge Kurulu

KARAR

Toplantı no ve tarih: 386 - 31.03.2023

Karar no ve tarih :6876 - 31.03.2023

Toplantı Yeri
KAYSERİ

Nevşehir ili, Avanos ilçesi, Çalıř Kasabası-Orta Mahallede bulunan, kamu orta malı adına kayıtlı 156 ada, 75 parsel numaralı taşınmazın bir kısmı üzerinde tespit edilen ve “*Belkuyu Mevkii Nekropol Alanı (3)*” olarak adlandırılan alanın I. derece arkeolojik sit alanı olarak tescili ile kaçak kazı konusunun Koruma Bölge Kurulunda değerlendirilmesi istemine yönelik Koruma Bölge Kurulu Müdürlüğü uzmanlarının 17.01.2023 tarih, 1842751 sayılı yerinde inceleme raporu, konuya ilişkin Kültür ve Turizm Bakanlığı Yatırım ve İşletmeler Genel Müdürlüğü'nün 19.01.2023 tarih, E.3401806 sayılı, Nevşehir İl Tarım ve Orman Müdürlüğü'nün 20.01.2023 tarih, E.8607297 sayılı, Nevşehir İl Kültür ve Turizm Müdürlüğü'nün 23.01.2023 tarih, E.3411989 sayılı, Nevşehir Çevre, Şehircilik ve İklim Değişikliği İl Müdürlüğü'nün 31.01.2023 tarih, E.5656839 sayılı, Kayseri Orman Bölge Müdürlüğü 20.02.2023 tarih, E.7322050 sayılı, Devlet Su İşleri 12. Bölge Müdürlüğü'nün 23.02.2023 tarih, E.3189614 sayılı görüş yazıları ile Koruma Bölge Kurulu Müdürlüğü uzmanının 20.03.2023 tarih, 1954969 sayılı dosya inceleme raporu okundu, açıklamaları dinlendi, dosyasındaki bilgi ve belgeler incelendi, yapılan görüşme sonucunda;

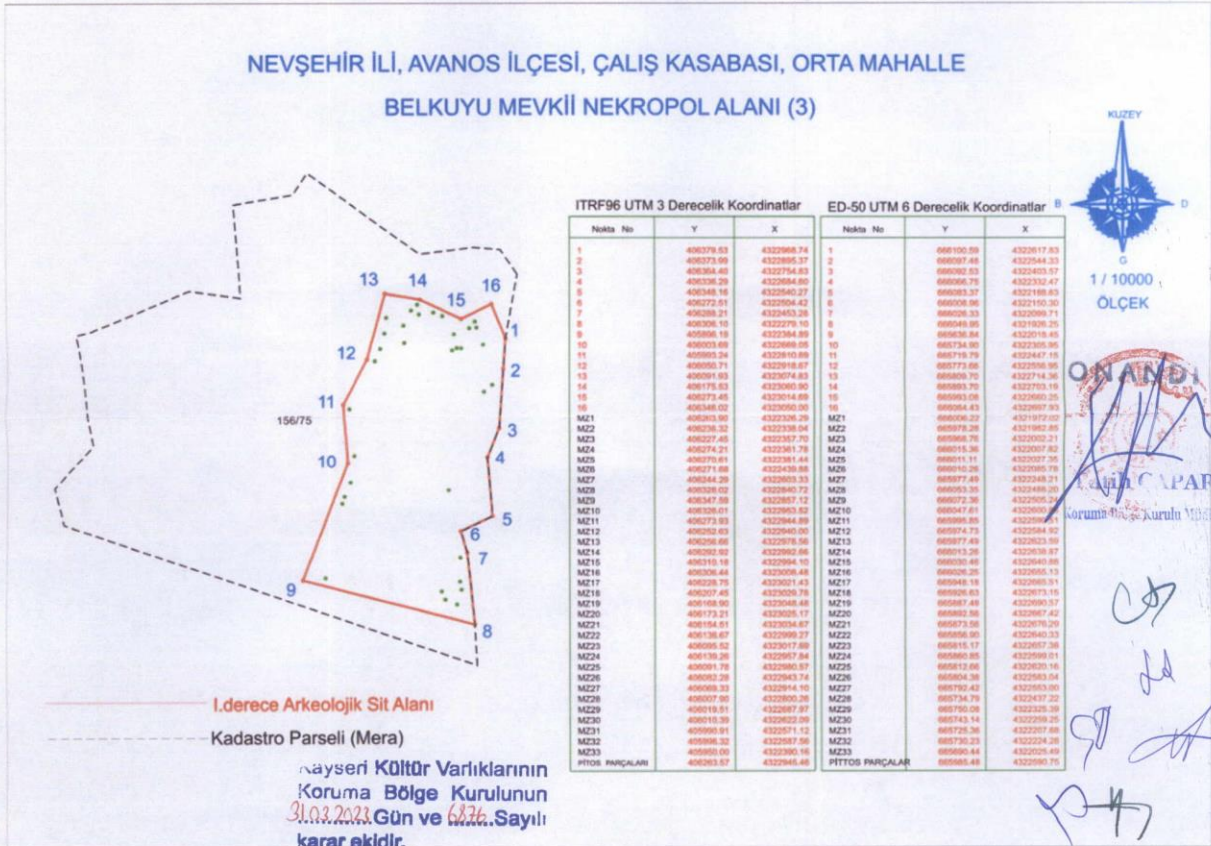
Nevşehir ili, Avanos ilçesi, Çalıř Kasabası-Orta Mahallede bulunan, kamu orta malı adına kayıtlı 156 ada, 75 parsel numaralı taşınmazın bir kısmı üzerinde tespit edilen ve “*Belkuyu Mevkii Nekropol Alanı (3)*” olarak adlandırılan alanın 2863 sayılı Kanunun 6. Maddesi kapsamına giren özellikler taşıdığı anlaşıldığından I.(birinci) derece arkeolojik sit alanı olarak tescil edilmesine;

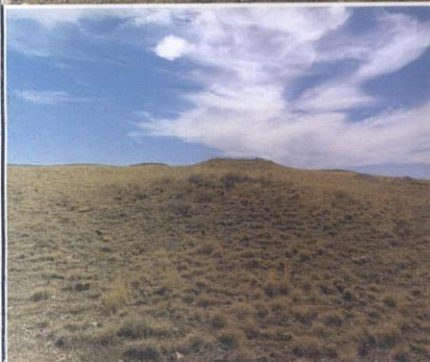
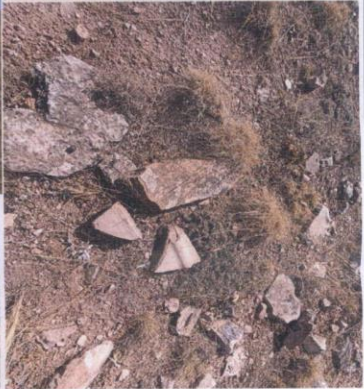
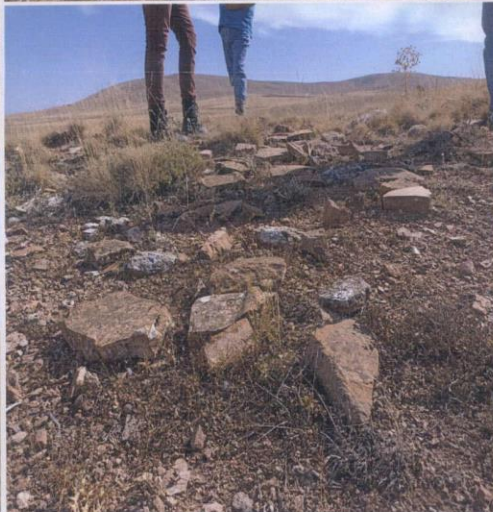
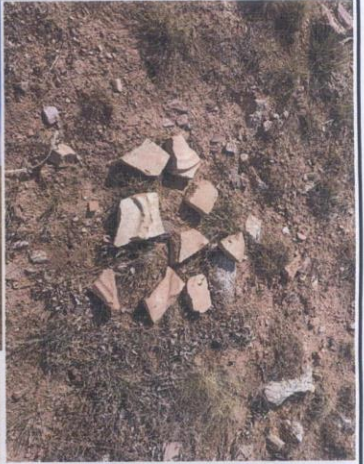
- Bu doğrultuda hazırlanan kararımız eki 1/10000 ölçekli koordinatlı kadastral harita ile sit fişinin uygun olduğuna,
- Sit sınırlarının isabet ettiği 156 ada, 75 parselin pafta, fen klasörü ve tapu kütüğü beyanlar hanesine “*bir kısmı I.(birinci) derece arkeolojik sit alanıdır*” şerhinin; ilgili tapu ve kadastro müdürlüklerince verilmesi ve işlem sonucuna ilişkin bilgi ve belgelerin Koruma Bölge Kurulu Müdürlüğüne iletilmesine,
- Sit sınırları içerisinde Kültür ve Tabiat Varlıklarını Koruma Yüksek Kurulu'nun 05.11.1999 gün ve 658 sayılı ilke kararının I. (birinci) derece arkeolojik sit alanına ilişkin 1. Maddesinde belirtilen Koruma ve Kullanma Koşullarının geçerli olduğuna, sit alanına ilişkin ilgili kurumlar tarafından süresi içinde Koruma Amaçlı İmar Planı hazırlanmasına,
- Nekropol alanında bulunan tümülüslerde kaçak kazı yapılması suretiyle 2863 sayılı Kanuna muhalefet edenler hakkında suç duyurusunda bulunulmasına, alanda açılan kaçak kazı çukurlarının adli makamların uygun görüşü alındıktan sonra ivedilikle ilgili Müze Müdürlüğü denetiminde yerel yönetimlerce kapatılmasına, uygulama sonrasına ilişkin bilgi belgelerin Koruma Bölge Kurulu Müdürlüğüne bilgi amaçlı iletilmesine,
- Sit alanında daha fazla tahribata neden olunmaması için alanın belli aralıklarla kolluk kuvvetlerince kontrolünün sağlanmasına karar verildi.

ASLI GİBİDİR

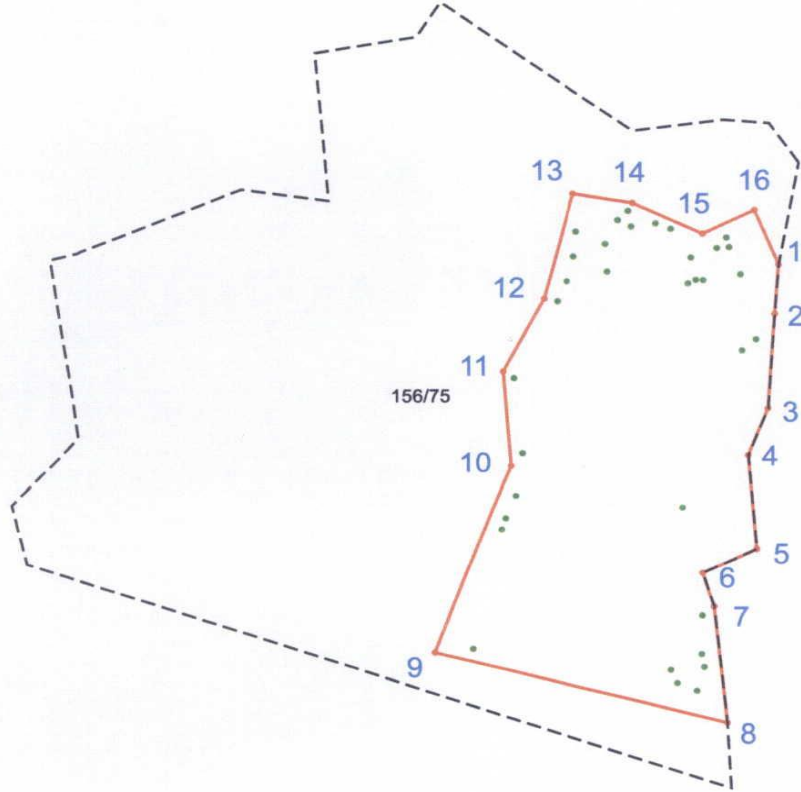
AVRUPA KONSEYİ	DOĞAL VE KÜLTÜREL VARLIKLARI KORUMA ENVANTERİ	D.K.V.K.E	SİT	ENVANTER NO:	68
TÜRKİYE	KÜLTÜR VARLIKLARI VE MÜZELER GENEL MÜDÜRLÜĞÜ			HARİTA NO:	
İLİ: NEVŞEHİR	İLÇESİ:AVANOS	MAHALLE KÖY: ÇALIŞ KASABASI-ORTA MAHALLE	Mevkil:	KADASTRO:	
ADI:BELKUYU MEVKİLİ NEKROPOL ALANI (3)				PAFTA:	156 ADA, 75 PARSEL
<p>GENEL TANIM:“Belkuyu Mevkili Nekropol Alanı (3)” Çalış Kasabasının yaklaşık 7 km kuzeydoğusunda, Paşalı Köyünün yaklaşık 6,5 km kuzeybatısında konumlanmıştır. Alan içerisinde 33 Adet Tümülsüz (mezar yapısı), stel kaideleri ve pythos parçalarının bulunduğu alan tespit edilmiştir. Alan içerisinde tespit edilen mezar yapılarının tamamı yığma toprak ve taş malzemeden oluşturulmuştur. M-1 mezar yapısı düzleşmiş durumdadır.M-2 mezar yapısı düzleşmiş durumdadır. Alan içerisinde kayalık zemin üzerinde açılmış dikdörtgen biçimli 4 adet stel kaidesinin bulunduğu alan M-3 olarak adlandırılmıştır. M-4 mezar yapısı düzleşmiş durumdadır. M-5 mezar yapısı düzleşmiş durumdadır. M-6 mezar yapısında açılan kaçak kazı çukurunda mezar yapısına ait taşlar ortaya çıkmıştır. Alan içerisinde ayrıca kayalık zemin üzerinde açılmış dikdörtgen biçimli 2 adet stel kaidesi ile kaya bloğunda kırık/tekli stel kaidesine rastlanmıştır.M-7 mezar yapısı 1 metre yüksekliğinde, hafif bir yükseltiye sahip mezar ile yığma taş ve toprak malzemeden oluşturulmuş, yaklaşık 1 metre yüksekliğinde, hafif bir yükseltiye sahip mezardan oluşmaktadır. M-8 mezar yapısı Yaklaşık 35 metre çapında, 2 metre yüksekliğindedir. Üzerinde derin olmayan bir kaçak kazı çukuru mevcuttur.M-9 mezar yapısı Yaklaşık 30 metre çapında, 2 metre yüksekliğindedir. Üzerinde derin olmayan bir kaçak kazı çukuru mevcuttur. M-10 mezar yapısı Yaklaşık 25 metre çapında, 2 metre yüksekliğindedir. Üzerinde derin olmayan bir kaçak kazı çukuru mevcuttur. M-11 mezar yapısı; Yığma taş ve toprak malzemeden oluşturulmuştur. Yaklaşık 8 metre çapında, 1 metre yüksekliğindedir, düzleşmiştir. Yanında yoğun miktarda pythos parçasına tesadüf edilmiştir.M-12 mezar yapısı Yaklaşık 30 metre çapında, 2 metre yüksekliğindedir, düzleşmiştir. Üzerinde derin olmayan bir kaçak kazı çukuru mevcuttur. M-13 mezar yapısı Yaklaşık 20 metre çapında, 1 metre yüksekliğindedir, düzleşmiştir.M-14 mezar yapısı Yaklaşık 20 metre çapında, 2 metre yüksekliğindedir, düzleşmiştir. M-15 mezar yapısı Yaklaşık 20 metre çapında, 1 metre yüksekliğindedir, düzleşmiştir.M-16 mezar yapısı Yaklaşık 20 metre çapında, 1 metre yüksekliğindedir, düzleşmiştir. M-17 mezar yapısı Yaklaşık 15 metre çapında, 1 metre yüksekliğindedir, düzleşmiştir. M-18 mezar yapısı Yaklaşık 30 metre çapında, 2 metre yüksekliğindedir, düzleşmiştir. M-19 mezar yapısı Yaklaşık 20 metre çapında, 1 metre yüksekliğindedir, düzleşmiştir.M-20 mezar yapısı Yaklaşık 25 metre çapında, 1 metre yüksekliğindedir, düzleşmiştir.M-21 mezar yapısı; Yığma taş ve toprak malzemeden oluşturulmuştur. Yaklaşık 20 metre çapında, 2 metre yüksekliğindedir, düzleşmiştir.M-22 mezar yapısı Yaklaşık 40 metre çapında, 4 metre yüksekliğindedir. Üzerinde derin olmayan bir kaçak kazı çukuru mevcuttur. M-23 mezar yapısı Yaklaşık 30 metre çapında, 3 metre yüksekliğindedir. Üzerinde derin olmayan bir kaçak kazı çukuru mevcuttur.M-25 mezar Yaklaşık 30 metre çapında, 3 metre yüksekliğindedir. Üzerinde derin olmayan bir kaçak kazı çukuru mevcuttur.M-26 mezar yapısı Yaklaşık 30 metre çapında, 3 metre yüksekliğindedir. M-27 mezar yapısı Yaklaşık 30 metre çapında, 1 metre yüksekliğindedir. Üzerinde derin olmayan bir kaçak kazı çukuru mevcuttur. M-28 mezar yapısı Yaklaşık 10 metre çapında, 1 metre yüksekliğindedir. Üzerinde derin olmayan bir kaçak kazı çukuru mevcuttur. M-29 mezar yapısı Yaklaşık 25 metre çapında, 2 metre yüksekliğindedir. Üzerinde derin olmayan bir kaçak kazı çukuru mevcuttur.M-30 mezar yapısı Yaklaşık 10 metre çapında, 1 metre yüksekliğindedir. Üzerinde derin olmayan bir kaçak kazı çukuru mevcuttur.M-31- M-32- mezar yapısı Yaklaşık 25 metre çapında, 3 metre yüksekliğindedir. Üzerinde derin olmayan bir kaçak kazı çukuru mevcuttur. M-33 mezar yapısı Yaklaşık 20 metre çapında, 3 metre yüksekliğindedir. Üzerinde derin olmayan bir kaçak kazı çukuru mevcuttur.</p>					
ŞİMDİKİ TEHLİKELER: : Kaçak kazı					
ŞİMDİKİ DURUM	:Beşeri ve doğal tahribata açıktır				
SİT POTANSİYELİ	: I.ARKEOLOJİK SİT ALANI			KORUMA DERECEŚİ : I. (Birinci) DERECE ARKEOLOJİK SİT ALANI	
ŞİMDİKİ KORUMA	: Korumasız			HAZIRLAYANLAR: 17/01/ 2023 Zeynep ÖZDEMİR Uzman	
ÖNERİLEN KORUMA	:1/10000 Ölçekli Kadastral harita üzerinde işaretli olduğu şekliyle I. DERECE ARKEOLOJİK SİT ALANI olarak tescil edilmesi.			Kemal KURD Harita Mühendisi KONTROL EDEN: Fatih ÇAPAR 17/01/2023 Koruma Bölge Kurulu Müdürü	
YAYIN DİZİSİ				K.K.V.K. B. K. KARARLARI	
GÖZLEMLER				REVİZYON K.K.V.K.B.K. ONAYI : 31/3/2023	

HARİTALAR, FOTOĞRAFLAR :





NEVŞEHİR İLİ, AVANOS İLÇESİ, ÇALIŞ KASABASI, ORTA MAHALLE
BELKUYU MEVKİİ NEKROPOL ALANI (3)



————— I.derece Arkeolojik Sit Alanı

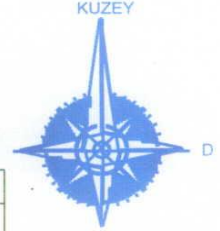
- - - - - Kadastro Parseli (Mera)

ITRF96 UTM 3 Derecelik Koordinatlar

Nokta No	Y	X
1	406379.53	4322968.74
2	406373.99	4322895.37
3	406364.40	4322754.83
4	406336.29	4322684.60
5	406348.16	4322540.27
6	406272.51	4322504.42
7	406288.21	4322453.28
8	406306.10	4322279.10
9	405896.19	4322384.89
10	406003.69	4322669.05
11	405993.24	4322810.69
12	406050.71	4322918.67
13	406091.93	4323074.83
14	406175.53	4323060.90
15	406273.45	4323014.69
16	406346.02	4323050.00
MZ1	406263.90	4322326.29
MZ2	406236.32	4322338.04
MZ3	406227.45	4322357.70
MZ4	406274.21	4322361.78
MZ5	406270.61	4322381.44
MZ6	406271.68	4322439.88
MZ7	406244.29	4322603.33
MZ8	406328.02	4322840.72
MZ9	406347.59	4322857.12
MZ10	406326.01	4322853.52
MZ11	406273.93	4322944.89
MZ12	406252.63	4322940.00
MZ13	406256.66	4322978.56
MZ14	406292.92	4322992.66
MZ15	406310.18	4322994.10
MZ16	406306.44	4323008.48
MZ17	406228.75	4323021.43
MZ18	406207.45	4323029.78
MZ19	406168.90	4323048.48
MZ20	406173.21	4323025.17
MZ21	406154.51	4323034.67
MZ22	406136.67	4322999.27
MZ23	406095.52	4323017.69
MZ24	406139.26	4322957.84
MZ25	406091.78	4322980.57
MZ26	406082.28	4322943.74
MZ27	406069.33	4322914.10
MZ28	406007.90	4322800.26
MZ29	406019.51	4322687.97
MZ30	406010.39	4322622.09
MZ31	405990.91	4322571.12
MZ32	405996.32	4322587.56
MZ33	405950.00	4322390.16
PİTOS PARÇALARI	406263.57	4322945.46

ED-50 UTM 6 Derecelik Koordinatlar B

Nokta No	Y	X
1	666100.59	4322617.83
2	666097.48	4322544.33
3	666092.53	4322403.57
4	666066.75	4322332.47
5	666083.37	4322188.63
6	666008.96	4322150.30
7	666026.33	4322099.71
8	666049.95	4321926.25
9	665636.84	4322018.45
10	665734.90	4322305.85
11	665719.79	4322447.15
12	665773.66	4322556.95
13	665809.70	4322714.36
14	665893.37	4322703.19
15	665993.08	4322660.25
16	666064.43	4322697.93
MZ1	666006.22	4321972.02
MZ2	665978.28	4321982.85
MZ3	665968.76	4322002.21
MZ4	666015.36	4322007.82
MZ5	666011.11	4322027.35
MZ6	666010.26	4322085.78
MZ7	665977.49	4322248.21
MZ8	666053.35	4322488.20
MZ9	666072.36	4322505.24
MZ10	666047.61	4322600.86
MZ11	665995.85	4322590.51
MZ12	665974.73	4322584.92
MZ13	665977.49	4322623.59
MZ14	666013.26	4322638.87
MZ15	666030.46	4322640.88
MZ16	666026.25	4322655.13
MZ17	665948.18	4322665.51
MZ18	665926.63	4322673.15
MZ19	665887.48	4322690.57
MZ20	665892.56	4322667.42
MZ21	665873.56	4322676.29
MZ22	665856.90	4322640.33
MZ23	665815.17	4322657.38
MZ24	665860.85	4322599.01
MZ25	665812.66	4322620.16
MZ26	665804.38	4322583.04
MZ27	665792.42	4322553.00
MZ28	665734.79	4322437.22
MZ29	665750.08	4322325.39
MZ30	665743.14	4322259.25
MZ31	665725.36	4322207.68
MZ32	665730.23	4322224.28
MZ33	665690.44	4322025.49
PİTOS PARÇALAR	665985.48	4322590.75



1 / 10000
ÖLÇEK



Koruma Bölge Kurulu Müdürü

Handwritten signatures and initials.

Kemal KURD
Harita Mühendisi

Kayseri Kültür Varlıklarını
Koruma Bölge Kurulunun
31.03.2023 Gün ve 6876 Sayılı
karar ektir.